



ビックカメラグループ 2014年8月期 第2四半期 決算説明会

2014年4月17日

株式会社 **ビックカメラ** (東証一部:3048)

株式会社 **コジマ** (東証一部:7513)

1. 2014年8月期 第2四半期決算

2. 2014年8月期 通期業績予想

3. コジマ 2014年8月期 第2四半期決算
 2014年8月期 通期業績予想

4. 今後の取組み

ご参考

連結決算概要

	2013年8月期 2Q		2014年8月期 2Q			計画 (百万円)
	実績 (百万円)	売上比 (%)	実績 (百万円)	売上比 (%)	前同比 (%)	
売上高	399,682	100.0	407,140	100.0	101.9	414,000
売上総利益	96,977	24.3	101,643	25.0	104.8	
販売費及び一般管理費	92,755	23.2	95,167	23.4	102.6	
人件費	31,223	7.8	30,714	7.5	98.4	
ポイント費用	12,858	3.2	14,026	3.4	109.1	
その他	48,672	12.2	50,425	12.4	103.6	
営業利益	4,221	1.1	6,476	1.6	153.4	6,200
営業外収益	2,170	0.5	5,022	1.2	231.4	
営業外費用	2,371	0.6	1,924	0.5	81.1	
経常利益	4,020	1.0	9,574	2.4	238.1	6,400
特別利益	30	0.0	143	0.0	464.2	
特別損失	2,674	0.7	72	0.0	2.7	
税引前四半期純利益	1,376	0.3	9,644	2.4	700.4	
四半期純利益	△1,072	△0.3	4,761	1.2	—	3,500

※2014年8月期の計画は2013年10月11日に公表したものです。

単体決算概要〔ビックカメラ〕

	2013年8月期 2Q		2014年8月期 2Q			計画 (百万円)
	実績 (百万円)	売上比 (%)	実績 (百万円)	売上比 (%)	前同比 (%)	
売上高	201,488	100.0	220,281	100.0	109.3	221,000
売上総利益	49,332	24.5	54,818	24.9	111.1	
販売費及び一般管理費	48,674	24.2	50,906	23.1	104.6	
人件費	13,952	6.9	13,989	6.4	100.3	
ポイント費用	11,116	5.5	11,375	5.2	102.3	
その他	23,606	11.7	25,541	11.6	108.2	
営業利益	657	0.3	3,911	1.8	594.5	2,700
営業外収益	5,290	2.6	4,070	1.8	76.9	
営業外費用	2,739	1.4	2,704	1.2	98.7	
経常利益	3,209	1.6	5,277	2.4	164.5	4,100
特別利益	11	0.0	—	—	—	
特別損失	41	0.0	15	0.0	38.2	
四半期純利益	2,129	1.1	3,035	1.4	142.6	2,200

売上高

連結売上高 4,071億円 (前同比 +74億円 計画比 △68億円)

ビックカメラ
2,202億円
前同比+187億円

◆ 既存店 107.3%

コジマ
1,263億円
前同比△119億円

- ◆ 全店 91.4%
2Q末全店舗数 163店(前同比 △28店 前期末比 △15店)
- ◆ 既存店 98.0%
「コジマ×ビックカメラ」店
 - ・改装後 前年同期比 120%(改装日～2月末)
 - ・2Q末 店舗数 32店(前期末比 +30店)

その他の子会社等
605億円※
前同比+6億円

- ◆ ソフマップ 378億円 前同比 104.6%(+16億円)
- ◆ 日本BS放送 37億円 前同比 112.0%(+4億円)

営業利益

連結営業利益 64億円 (前同比 +22億円 計画比 +2億円)

<p>ビックカメラ 39億円 前同比+32億円</p>	<p>◆ 売上総利益 (前同比 +54億円) 売上総利益率の上昇 14/8期 24.9%(前同比+0.4P)</p> <p>◆ 販管費 (前同比 +22億円) 販管費率低下 14/8期 23.1%(前同比△1.1P) ・人件費の売上比率低下 14/8期 6.4%(前同比△0.5P) ・ポイント費用の売上比率低下 14/8期 5.2%(前同比△0.3P)</p>	
<p>コジマ(連結上) △0億円 前同比△18億円</p>	<p>コジマ(単体) △14億円 (前同比+15億円)</p>	<p>◆ 売上総利益 (前同比 △3億円) 売上総利益率の上昇 14/8期 25.0% (前同比+1.9P) ・仕入統合、新製品の販売強化</p> <p>◆ 販管費 (前同比 △18億円) ・店舗リニューアルの前倒し実施に伴う費用増</p>
<p>その他の子会社等 26億円※ 前同比+8億円</p>	<p>◆ ソフマップ ◆ 日本BS放送 ◆ ラネット</p>	<p>0.2億円(前同比 +2.5億円) 8.7億円(前同比 +2.4億円) 5.9億円(前同比 +2.7億円)</p>
<p>連結評価差額</p>		<p>14億円(前同比△33億円)</p>

※連結営業利益から、ビックカメラおよびコジマ(連結評価差額含む)の実績を控除した金額です。

経常利益・四半期純利益

連結経常利益 95億円 (前同比 +55億円 計画比 +31億円)

営業外損益 前同比+32億円	◆ コジマ 店舗閉鎖損失引当金戻入 29億円
-------------------	------------------------

連結四半期純利益 47億円 (前同比 +58億円 計画比 +12億円)

特別損益 前同比+27億円	◆ 14/8期に多額の特別利益・損失の計上はなし
------------------	--------------------------

法人税等 前同比+23億円	◆ 法人税等合計 13/8期 17億円 → 14/8期 41億円
------------------	----------------------------------

少数株主利益	◆ 少数株主利益 13/8期 7億円 → 14/8期 7億円
--------	--------------------------------

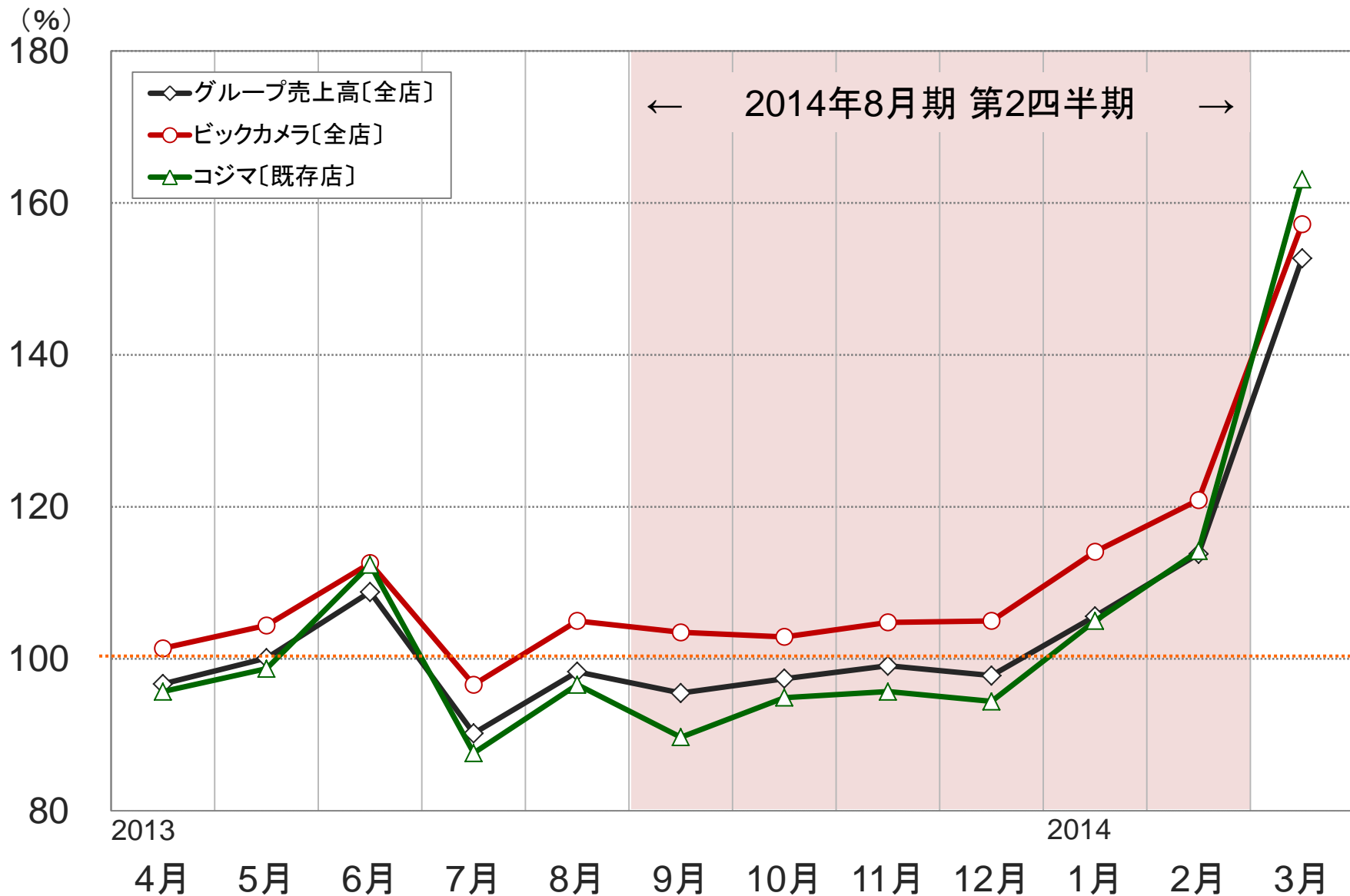
連結貸借対照表

単位:百万円	2013年8月末	2014年2月末	前期末比増減	(参考) 2013年2月末
流動資産	169,066	195,002	+25,936	190,040
現金及び預金	33,138	38,122	+4,984	36,749
商品及び製品	71,764	94,615	+22,850	85,786
有形固定資産	78,055	79,989	+1,934	81,080
無形固定資産	19,016	19,300	+283	17,608
投資その他の資産	81,381	81,894	+513	83,003
固定資産	178,453	181,184	+2,731	181,692
資産合計	347,520	376,187	+28,667	371,732
流動負債	198,946	216,840	+17,893	206,248
買掛金	45,131	53,682	+8,551	40,727
有利子負債(含むリース)	100,675	116,877	+16,201	117,175
ポイント引当金	11,504	11,304	△200	11,829
固定負債	56,885	61,763	+4,877	77,504
有利子負債(含むリース)	31,592	30,726	△865	49,357
負債合計	255,832	278,603	+22,771	283,752
純資産合計	91,687	97,583	+5,895	87,979
負債・純資産合計	347,520	376,187	+28,667	371,732

連結品目別売上高

	2013年8月期 2Q		2014年8月期 2Q				
	金額 (百万円)	構成比 (%)	金額 (百万円)	内 ビックカメラ	内 コジマ	構成比 (%)	前同比 (%)
音響映像商品	79,830	20.0	77,471	49,660	22,907	19.0	97.0
内 カメラ	22,833	5.7	25,851	20,062	4,243	6.3	113.2
内 テレビ	19,375	4.8	18,985	9,708	9,093	4.7	98.0
内 レコーダー・ビデオカメラ	13,052	3.3	10,419	5,874	4,415	2.6	79.8
内 オーディオ	12,643	3.2	10,682	6,860	2,834	2.6	84.5
家庭電化商品	107,092	26.8	111,299	51,409	58,190	27.3	103.9
内 冷蔵庫	15,499	3.9	17,279	7,301	9,909	4.2	111.5
内 洗濯機	12,396	3.1	13,918	6,153	7,685	3.4	112.3
内 調理家電	14,913	3.7	15,777	7,344	7,640	3.9	105.8
内 季節家電(エアコン含)	22,991	5.7	23,996	9,222	14,617	5.9	104.4
内 理美容家電	16,693	4.2	15,725	9,344	6,200	3.9	94.2
情報通信機器商品	141,460	35.4	143,509	80,843	33,597	35.3	101.4
内 パソコン本体	37,398	9.3	41,499	25,750	10,821	10.2	111.0
内 パソコン周辺機器	15,861	4.0	15,527	7,544	3,449	3.8	97.9
内 携帯電話	52,727	13.2	54,463	28,371	9,713	13.4	103.3
その他の商品	67,127	16.8	70,211	38,368	11,622	17.3	104.6
内 ゲーム	16,467	4.1	16,497	10,381	1,905	4.0	100.2
物品販売事業	395,511	99.0	402,491	220,281	126,318	98.9	101.8
その他の事業	4,170	1.0	4,649	—	—	1.1	111.5
合計	399,682	100.0	407,140	220,281	126,318	100.0	101.9

月次売上高の推移〔POSベース〕



1. 2014年8月期 第2四半期決算

2. 2014年8月期 通期業績予想

3. コジマ 2014年8月期 第2四半期決算
 2014年8月期 通期業績予想

4. 今後の取組み

ご参考

連結業績予想

	通期			下期		
	2013/8期	2014/8期		2013/8期	2014/8期	
	実績 (百万円)	計画 (百万円)	前期比 (%)	実績 (百万円)	差額 (百万円)	前同比 (%)
売上高	805,378	813,000	100.9	405,695	405,859	100.0
営業利益	13,041	14,800	113.5	8,819	8,323	94.4
経常利益	15,346	15,500	101.0	11,325	5,925	52.3
当期純利益	2,436	7,700	316.0	3,509	2,938	83.7
売上総利益率	24.8%	25.3%		25.4%	25.9%	
販管費率	23.2%	23.5%		23.2%	23.8%	
ポイント費用率	3.2%	3.3%		3.2%	3.3%	
営業利益率	1.6%	1.8%		2.2%	2.1%	
経常利益率	1.9%	1.9%		2.8%	1.5%	
当期純利益率	0.3%	0.9%		0.9%	0.7%	

※差額は、通期計画から上期実績を除いたものです。

単体業績予想〔ビックカメラ〕

	通期			下期		
	2013/8期	2014/8期		2013/8期	2014/8期	
	実績 (百万円)	計画 (百万円)	前期比 (%)	実績 (百万円)	差額 (百万円)	前同比 (%)
売上高	403,790	432,000	107.0	202,302	211,719	104.7
営業利益	2,281	6,000	263.0	1,623	2,089	128.7
経常利益	6,359	8,600	135.2	3,150	3,323	105.5
当期純利益	3,190	4,700	147.3	1,061	1,665	156.9
売上総利益率	25.0%	25.0%		25.5%	25.5%	
販管費率	24.4%	23.6%		24.7%	24.5%	
ポイント費用率	5.4%	5.1%		5.2%	5.1%	
営業利益率	0.6%	1.4%		0.8%	1.0%	
経常利益率	1.6%	2.0%		1.6%	1.6%	
当期純利益率	0.8%	1.1%		0.5%	0.8%	

※差額は、通期計画から上期実績を除いたものです。

1. 2014年8月期 第2四半期決算

2. 2014年8月期 通期業績予想

3. コジマ 2014年8月期 第2四半期決算
 2014年8月期 通期業績予想

4. 今後の取組み

ご参考

〔コジマ(単体)〕第2四半期決算概要

	2013年8月期 2Q		2014年8月期 2Q			計画 (百万円)
	実績 (百万円)	売上比 (%)	実績 (百万円)	売上比 (%)	前同比 (%)	
売上高	138,266	100.0	126,318	100.0	91.4	132,630
売上総利益	31,923	23.1	31,574	25.0	98.9	
販売費及び一般管理費	34,886	25.2	33,021	26.1	94.7	
人件費	11,352	8.2	10,251	8.1	90.3	
その他	23,534	17.0	22,769	18.0	96.7	
営業利益	△2,963	△2.1	△1,446	△1.1	—	350
営業外収益	710	0.5	3,331	2.6	468.9	
営業外費用	1,098	0.8	1,017	0.8	92.6	
経常利益	△3,350	△2.4	867	0.7	—	△114
特別利益	2	0.0	127	0.1	4674.5	
特別損失	56	0.0	105	0.1	186.4	
四半期純利益	△2,938	△2.1	233	0.2	—	△171

〔コジマ(単体)〕通期業績予想

	通期			下期		
	2013/8期	2014/8期		2013/8期	2014/8期	
	実績 (百万円)	計画 (百万円)	前期比 (%)	実績 (百万円)	差額 (百万円)	前同比 (%)
売上高	281,702	258,860	91.9	143,435	132,542	92.4
営業利益	△1,815	2,380	—	1,147	3,827	333.7
経常利益	△502	3,670	—	2,848	2,803	98.4
当期純利益	△8,091	1,900	—	△5,152	1,666	—
売上総利益率	23.9%	26.0%		24.6%	26.9%	
販管費率	24.5%	25.1%		23.8%	24.0%	
営業利益率	△0.6%	0.9%		0.8%	2.9%	
経常利益率	△0.2%	1.4%		2.0%	2.1%	
当期純利益率	△2.9%	0.7%		△3.6%	1.3%	

※差額は、通期計画から上期実績を除いたものです。

[コジマ] 既存店のリノベーション

コジマ × ビックカメラ ビックカメラ流の充実した品揃えと先進性を融合させた新しいコジマ

上期	一都三県 22店舗 (売上高前年比 116.6%)
	地方都市 10店舗 (売上高前年比 123.2%)

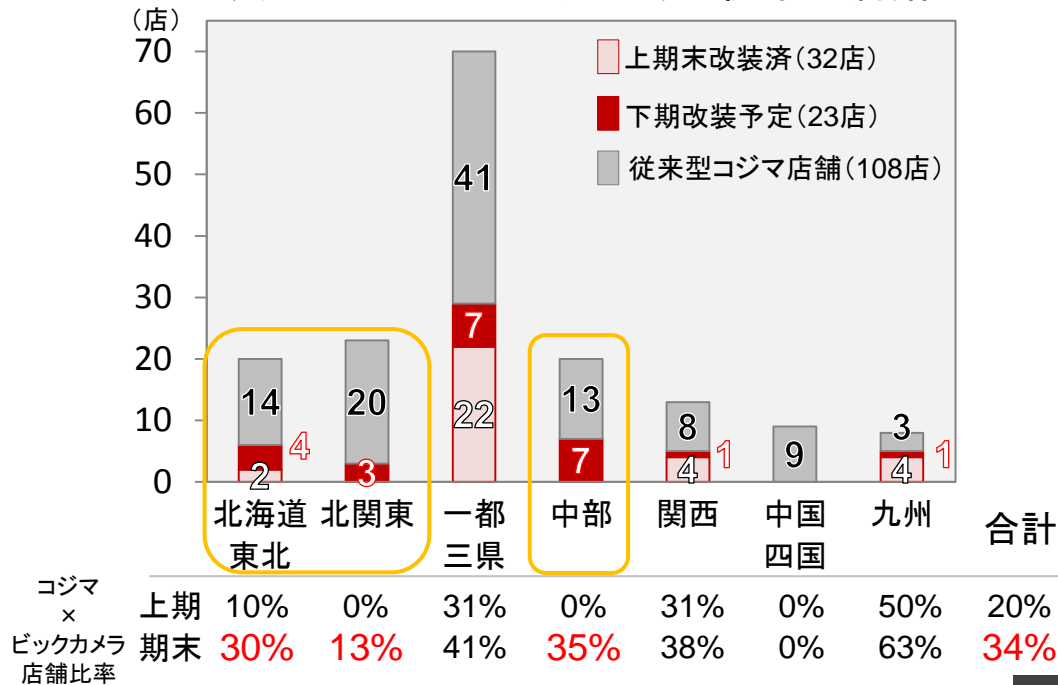
地方都市でも改善効果が高いことから、これまで改装実績が無い地域にも展開を拡大

コジマ×ビックカメラの特徴

- 品揃えの強化
 - ・圧倒的な品揃え(デジカメ、アクセサリ)
 - ・非家電製品の取り扱い(おもちゃ、自転車)
- 価格戦略の見直し
 - ・ポイント還元率のアップ
- 地域密着、体験提案型売場への刷新
 - ・等身大POP、手書きPOPの活用
 - ・最新家電を比較・体験できるコーナーを多数設置



地域別 コジマ×ビックカメラと従来型店舗



※売上高前年比は改装後のもの ※コジマ×ビックカメラ店舗比率の期末数値は2014年2月末の店舗数をベースに算出

1. 2014年8月期 第2四半期決算

2. 2014年8月期 通期業績予想

3. コジマ 2014年8月期 第2四半期決算
 2014年8月期 通期業績予想

4. 今後の取組み

ご参考

大都市圏での優位性

国内人口の減少も
大都市圏は人口
流入により増加

- ・大都市圏での事業展開に一層注力
- ・全店舗中、ビックカメラの約9割、
コジマの約5割が大都市圏に展開

大都市圏の人口移動(2013年)と店舗数

※含むアウトレット3店

	転入数 (千人)	店舗数			
		ビックカメラ	ソフマップ	コジマ	K&B
首都圏 (東京・神奈川・千葉・埼玉)	+97	25	17	70	22
愛知県	+8	1	1	7	0
大阪府	+3	1	7	6	3
福岡県	+6	2	1	4	4
小計	-	29	26	87	29
合計	-	37※	34	163	32

上記以外で流入人口がプラスの地域は宮城県と沖縄県のみ

ビックカメラグループの店舗展開

全国に234店舗

(2014年2月末日現在)

東北
北海道
B 1店
K 20店
S 1店

中国
四国
九州
B 4店
K 17店
S 4店

関西
B 2店
K 13店
S 9店

中部
B 3店
K 20店
S 2店

関東
B 27店
K 93店
S 18店

B=ビックカメラ
K=コジマ
S=ソフマップ

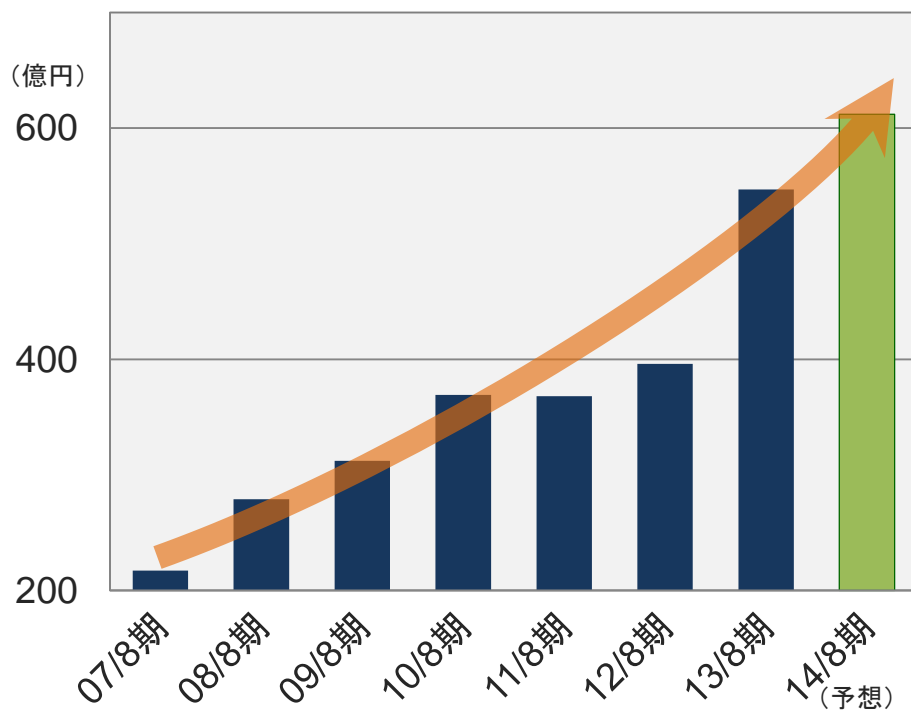
インターネット通販

上期連結売上高
前年同期比124%

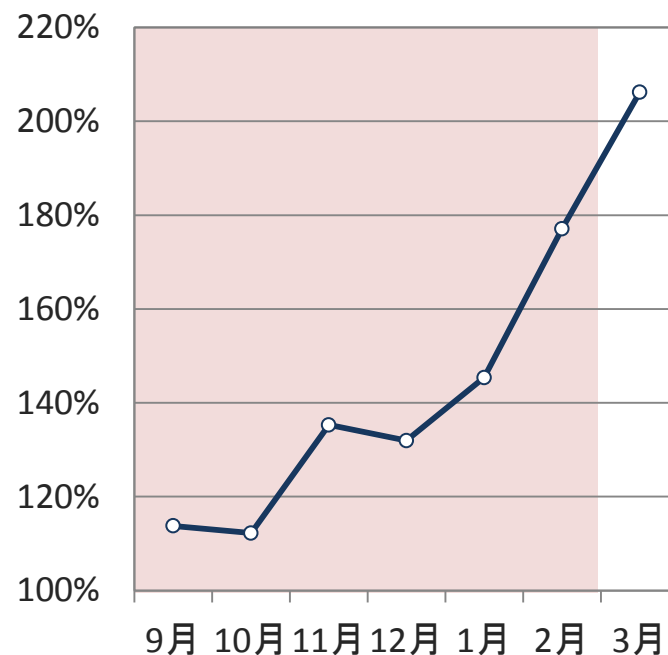


ビックカメラ・ソフマップ・コジマ
のECシステムを統合し更なる
成長を目指す

通信販売の売上高推移



インターネット通販(単体)月次売上高



1. 2014年8月期 第2四半期決算

2. 2014年8月期 通期業績予想

3. コジマ 2014年8月期 第2四半期決算
 2014年8月期 通期業績予想

4. 今後の取組み

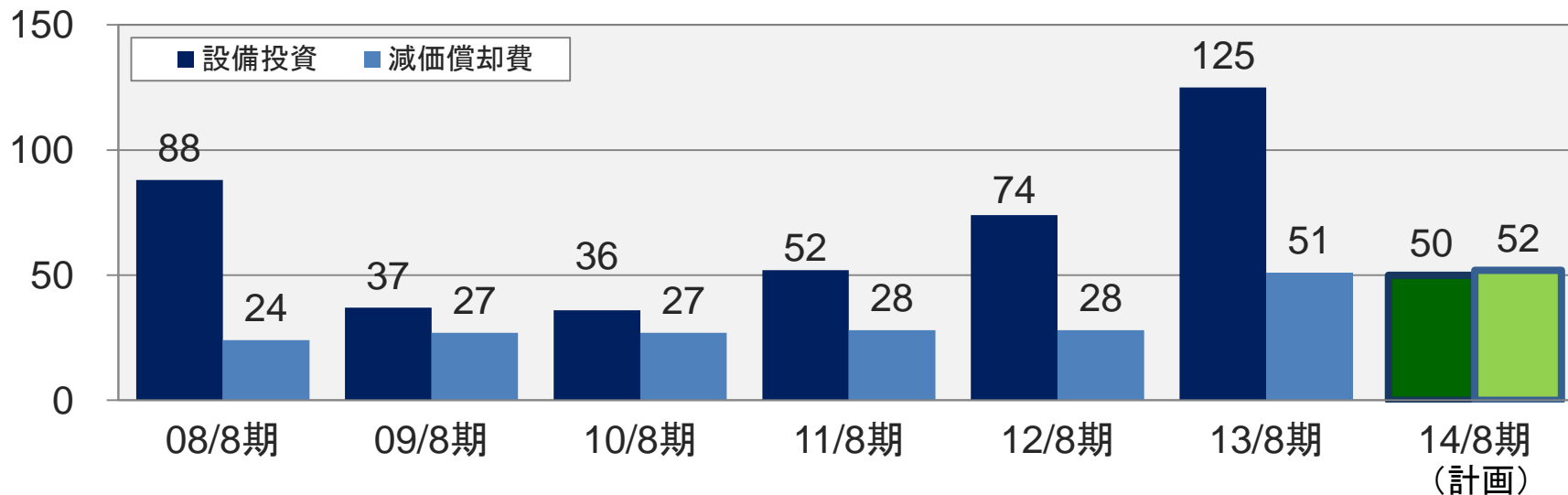
ご参考

連結設備投資・減価償却

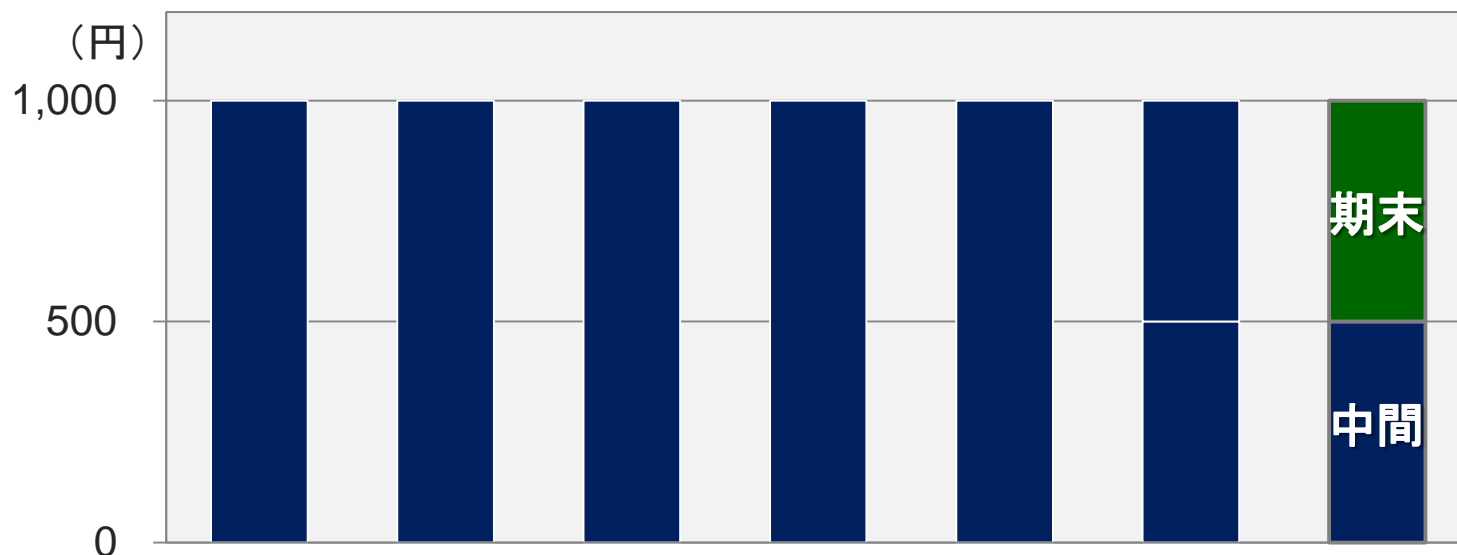
2013年8月期	2014年8月期 計画
125 億円	50 億円
<ul style="list-style-type: none"> ・新店 ビックロ 赤坂見附駅店 ・新店入居保証金 ・システム ・店舗改装 ・子会社ほか 	<ul style="list-style-type: none"> ・システム ・店舗改装 ・子会社ほか

(億円)

設備投資と減価償却費の推移



配当金



	2008年 8月期	2009年 8月期	2010年 8月期	2011年 8月期	2012年 8月期	2013年 8月期	2014年 8月期 (予想)
1単位あたりの 年間配当額(円)	1,000	1,000	1,000	1,000	1,000	1,000	1,000
配当性向(%)	—	32.9	28.5	19.0	42.9	70.5	22.3
純資産配当率(%)	2.1	3.0	2.8	2.6	2.4	2.3	—

※2014年3月1日を効力発生日として1株につき100株の割合を持って分割しています。

【日本BS放送】東証2部上場

2014年3月12日に東証2部に上場（当社の株式保有割合62.6%）

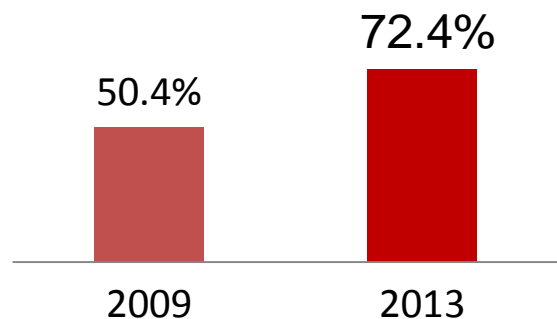
上場で局認知度の向上、
調達資金でのスタジオ増設



更なる成長の
ステージへ

一層の成長が見込まれるBS放送市場

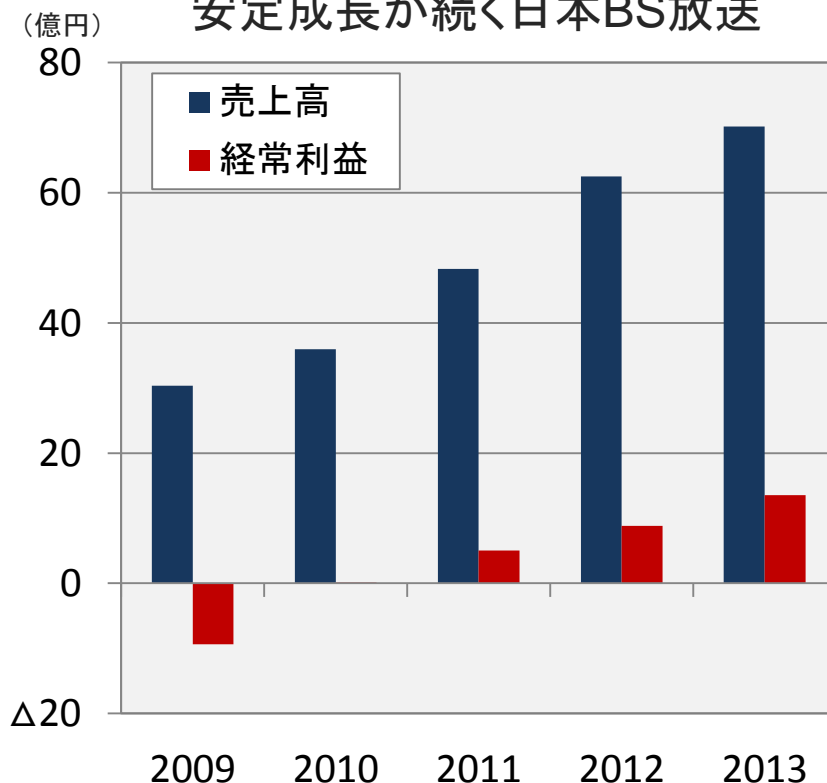
(1) BSデジタル放送視聴可能世帯率の増加



(2) 2012年広告費の成長率(2005年比)

衛星メディア 208%
地上波 87%

安定成長が続く日本BS放送



本資料は、当社の事業及び業界動向について当社による現在の予定、推定、見込み又は予想に基づいた将来の展望についても言及しています。

これらの将来の展望に関する表明は、様々なリスクや不確かさが伴っています。既に知られた、もしくははまだ知られていないリスク、不確かさその他の要因が、将来の展望に対する表明に含まれる事柄と異なる結果を引き起こさないとも限りません。当社は、将来の展望に対する表明、予想が正しいと約束することはできず、結果は将来の展望と著しく異なることもありえます。

本資料における将来の展望に関する表明は、2014年4月17日現在において利用可能な情報に基づいて、当社により2014年4月17日現在においてなされたものであり、将来の出来事や状況を反映して将来の展望に関するいかなる表明の記載をも更新し、変更するものではありません。

2014年4月
株式会社ビックカメラ
株式会社コジマ