



2020年8月期 第2四半期 決算説明資料

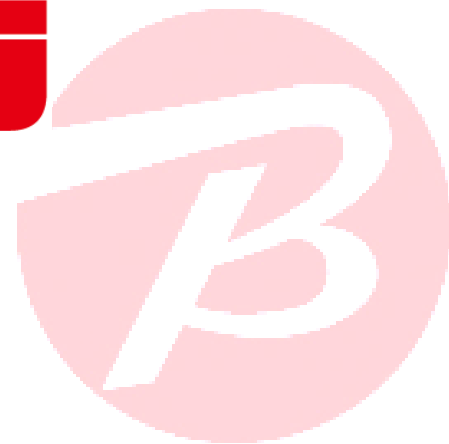
株式会社 **ビックカメラ**
東証一部：3048

株式会社 **コジマ**
東証一部：7513

2020年8月期 第2四半期 決算説明資料

1. **コジマ**

2. **ビックカメラ**



株式会社 **コジマ**

(東証一部 : **7513**)



〈コジマ〉 第2四半期 決算概要

単位：百万円，%

2019年8月期 上半期

2020年8月期 上半期

実績

売上比

実績

売上比

前同比

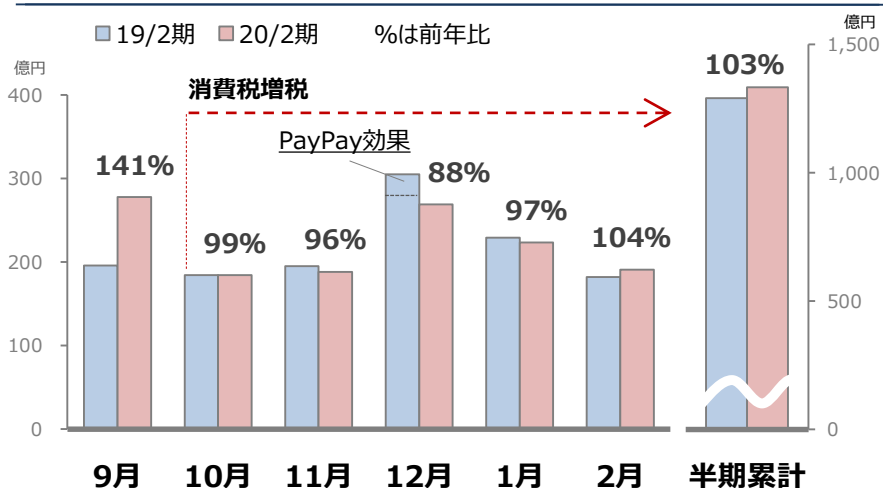
公表予想

売上高	2019年8月期 上半期		2020年8月期 上半期			公表予想
	実績	売上比	実績	売上比	前同比	
売上高	129,113	—	133,295	—	103.2	137,000
売上総利益	34,366	26.6	36,065	27.1	104.9	
販売費及び一般管理費	31,984	24.8	34,384	25.8	107.5	
人件費	9,952	7.7	10,307	7.7	103.6	
その他の	22,032	17.1	24,077	18.1	109.3	
営業利益	2,382	1.8	1,680	1.3	70.6	1,000
営業外収益	412	0.3	209	0.2	50.8	
営業外費用	99	0.1	86	0.1	87.6	
経常利益	2,695	2.1	1,803	1.4	66.9	930
特別利益	11	0.0	0	0.0	1.7	
特別損失	146	0.1	127	0.1	87.1	
税金等調整前四半期純利益	2,560	2.0	1,676	1.3	65.5	
法人税等合計	125	0.1	572	0.4	454.5	
四半期純利益	2,434	1.9	1,104	0.8	45.3	700

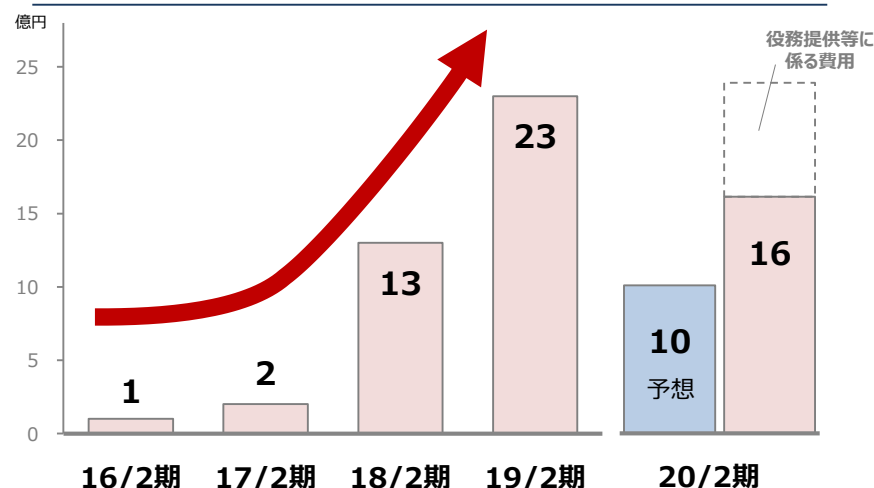
〈コジマ〉 売上高・営業利益

- 売上高 前年同期比プラス、増税後の反動減 しだいに和らぐ
- 営業利益 公表予想 上回る

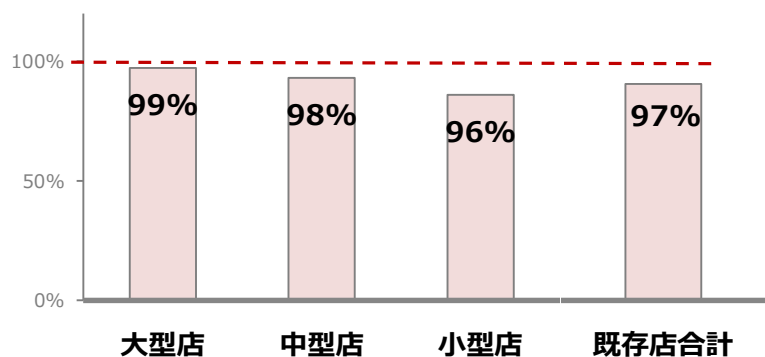
「売上高」の月別・前期比推移



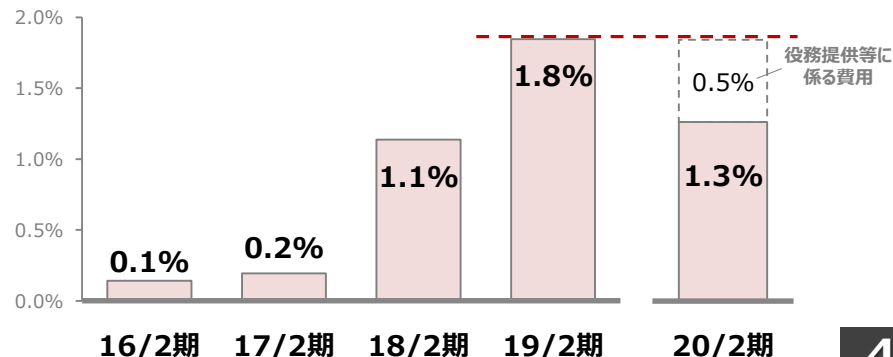
「営業利益」の推移



既存店舗「売上高」前期比



「営業利益率」の推移



〈コジマ〉 下期の取組み

- インターネット通販
- 法人向け販売
- 巣ごもり需要
- 既存店舗

インターネット通販 - 強化 -



R Pay
決済手段

2019年 年間ベストストア
総合グランプリ
YAHOO!ショッピング

「コジマネット」を軸に他モール連携も強化

巣ごもり需要 - 家中で快適を -

テレワーク



テレビ・シアター



ゲーム・トイズ



内食・家飲み



法人向け販売 - 強化 -

コジマの法人様向けネットショッピング
法人様専用WEBサイト



工場
オフィスに



住者
不動産会社に



ホテル
アパート
社員寮に



病院
介護施設に



フィットネス



省エネ家電への買い替え促進

省エネ買い替え

この商品の
省エネ性能は？



既存店舗 - 引続き強化 -



取扱い商品の拡充



体験・体感の充実



独自サービスの拡充



地域密着

〈コジマ〉 新規店舗

■ 群馬県 高崎市、沖縄県 豊見城市 に出店

新規店舗 ①

コジマ×ビックカメラ イオンモール高崎店

出店地 群馬県 高崎市 棟高町1400
 売場面積 約1,615㎡
 開店日 未定(今後の情勢に鑑み、正式に決まり次第あらためてご案内致します。)

【2020年4月20日現在】

当初、2020年4月27日に開店予定でしたが、全国47都道府県への緊急事態宣言発令を受け、感染症拡大防止のため、施設の開業時期を延期することとなりました。



ファミリー層を中心に幅広い世帯をターゲットにして、売上シェア拡大を目指す

新規店舗 ②

コジマ×ビックカメラ イーアス沖縄豊崎店

出店地 沖縄県 豊見城市 豊崎3番35
 売場面積 約2,428㎡
 開店日 2020年6月19日(金)



地域の方々に加え
 国内外の観光客の集客
 も見込む

〈コジマ〉 2020年8月期 業績予想

下半期

単位：百万円，%	19/8期		20/8期 期初予想			20/8期 修正予想					
	実績	売上比	期初予想	売上比	前期比	修正予想	売上比	前期比	増減	期初予想比	増減
売上高	139,013	-	153,000	-	110.1	140,704	-	101.2	+1,690	92.0	△12,295
営業利益	4,044	2.9	4,200	2.7	103.9	919	0.7	22.7	△3,124	21.9	△3,280
経常利益	4,470	3.2	4,270	2.8	95.5	896	0.6	20.1	△3,573	21.0	△3,373
四半期純利益	4,169	3.0	4,300	2.8	103.1	695	0.5	16.7	△3,473	16.2	△3,604
売上総利益率		27.2		27.5			27.0				
販管費率		24.3		24.8			26.4				

通期

単位：百万円，%	19/8期		20/8期 期初予想			20/8期 修正予想					
	実績	売上比	期初予想	売上比	前期比	修正予想	売上比	前期比	増減	期初予想比	増減
売上高	268,127	-	290,000	-	108.2	274,000	-	102.2	+5,872	94.5	△16,000
営業利益	6,426	2.4	5,200	1.8	80.9	2,600	0.9	40.5	△3,826	50.0	△2,600
経常利益	7,165	2.7	5,200	1.8	72.6	2,700	1.0	37.7	△4,465	51.9	△2,500
当期純利益	6,604	2.5	5,000	1.7	75.7	1,800	0.7	27.3	△4,804	36.0	△3,200
売上総利益率		26.9		27.2			27.0				
販管費率		24.5		25.4			26.1				

株式会社 **ビックカメラ**

(東証一部 : **3048**)



1. 2020年8月期 上半期決算

2. 2020年8月期 業績予想

3. トピックス

〈連結〉 決算概要

単位：百万円，%	2019年8月期 上半期		2020年8月期 上半期			
	実績	売上比	実績	売上比	前同比	公表予想
売上高	441,897	-	436,588	-	98.8	457,500
売上総利益	119,979	27.2	118,537	27.2	98.8	27.3%
販売費及び一般管理費	107,319	24.3	110,871	25.4	103.3	25.1%
人件費	33,888	7.7	34,598	7.9	102.1	
ポイント販促費	14,778	3.3	13,998	3.2	94.7	
地代家賃	17,390	3.9	17,799	4.1	102.3	
減価償却費	3,466	0.8	3,859	0.9	111.3	
その他	37,795	8.6	40,616	9.3	107.5	
営業利益	12,659	2.9	7,665	1.8	60.6	10,100
営業外収益	1,515	0.3	1,637	0.4	108.1	
営業外費用	236	0.1	206	0.0	87.6	
経常利益	13,938	3.2	9,096	2.1	65.3	10,800
特別利益	25	0.0	1	0.0	5.1	
特別損失	214	0.0	150	0.0	69.9	
税金等調整前四半期純利益	13,750	3.1	8,947	2.0	65.1	
法人税等合計	3,882	0.9	3,211	0.7	82.7	
非支配株主に帰属する四半期純利益	1,555	0.4	881	0.2	56.7	
親会社株主に帰属する四半期純利益	8,311	1.9	4,854	1.1	58.4	6,200

〈単体〉 決算概要

単位：百万円，%	2019年8月期 上半期		2020年8月期 上半期			
	実績	売上比	実績	売上比	前同比	予想
売上高	257,905	-	250,951	-	97.3	264,500
売上総利益 (卸売除く売上総利益)	67,673	26.2 (27.2)	65,265	26.0 (27.3)	96.4	26.4% (27.7%)
販売費及び一般管理費	61,096	23.7	62,728	25.0	102.7	24.3%
人件費	15,904	6.2	16,366	6.5	102.9	
ポイント販促費	11,255	4.4	10,826	4.3	96.2	
減価償却費	2,258	0.9	2,665	1.1	118.0	
その他	31,677	12.3	32,870	13.1	103.8	
営業利益	6,576	2.5	2,536	1.0	38.6	5,600
営業外収益	1,175	0.5	1,990	0.8	169.3	
営業外費用	118	0.0	94	0.0	79.6	
経常利益	7,633	3.0	4,432	1.8	58.1	7,100
特別利益	0	0.0	0	0.0	126.2	
特別損失	29	0.0	4	0.0	14.2	
税金等調整前四半期純利益	7,604	2.9	4,428	1.8	58.2	
法人税等合計	2,289	0.9	1,299	0.5	56.8	
四半期純利益	5,314	2.1	3,129	1.2	58.9	4,700

〈連結〉 四半期決算比較

連結

単位：億円，%	1Q			2Q			上半期		
	19/8期	20/8期	増減	19/8期	20/8期	増減	19/8期	20/8期	増減
売上高	1,970	2,164	+193	2,447	2,201	△246	4,418	4,365	△53
売上総利益	543	592	+48	656	593	△62	1,199	1,185	△14
(売上総利益率)	27.6	27.4		26.8	26.9		27.2	27.2	
販管費	515	549	+34	558	559	+0	1,073	1,108	+35
(販管费率)	26.1	25.4		22.8	25.4		24.3	25.4	
営業利益	28	42	+13	97	34	△63	126	76	△49

単体

単位：億円，%	1Q			2Q			上半期		
	19/8期	20/8期	増減	19/8期	20/8期	増減	19/8期	20/8期	増減
売上高	1,138	1,241	+103	1,440	1,267	△172	2,579	2,509	△69
売上総利益	304	325	+21	372	326	△45	676	652	△24
(売上総利益率)	26.7	26.2		25.9	25.8		26.2	26.0	
(卸売除く売上総利益率)	27.7	27.5		26.7	27.0		27.2	27.3	
販管費	291	310	+18	318	316	△2	610	627	+16
(販管费率)	25.6	25.0		22.1	25.0		23.7	25.0	
営業利益	12	15	+3	53	10	△43	65	25	△40

売上高

連結 売上高 4,365億円

(前同比 △53億円 予想比 △209億円)

ビックカメラ単体 2,509億円

前同比 △69億円
予想比 △135億円

- ◆ 既存店
 - ・ インターネット通販
- ◆ インバウンド（免税）

前同比 95.1% (1Q 106.7% 2Q 86.0%)
前同比 133.6%
前同比 78.9%

コジマ（子会社） 1,332億円

前同比 +41億円
予想比 △37億円

- ◆ 既存店
 - ・ インターネット通販
- ◆ 店舗数
前期末比

前同比 102.9% (1Q 112.5% 2Q 95.1%)
前同比 137.8%
142店 ±0店
出店2 退店2

その他の子会社等 523億円※

前同比 △25億円

売上高

- ・ ラネット 598億円 前同比 79.0%, △159億円
- ・ ソフマップ 225億円 前同比 102.2%, +4億円
- ・ 日本BS放送（単体） 53億円 前同比 93.8%, △3億円

営業利益

連結 営業利益 76億円

(前同比 △49億円 予想比 △24億円)

ビックカメラ単体 25億円

前同比 △40億円
予想比 △30億円

◆ 売上総利益 (売上比)	652 億円 26.0 %	前同比 前同比	△24 億円 △0.2 P
◆ 販管費 (売上比)	627 億円 25.0 %	前同比 前同比	+16 億円 +1.3 P

コジマ (子会社) 16億円

前同比 △7億円
予想比 +6億円

◆ 売上総利益 (売上比)	360 億円 27.1 %	前同比 前同比	+16 億円 +0.4 P
◆ 販管費 (売上比)	343 億円 25.8 %	前同比 前同比	+24 億円 +1.0 P

その他の子会社等 34億円※

前同比 △2億円

営業利益			
・ ラネット	21 億円	前同比	+1 億円
・ ソフマップ	△2 億円	前同比	△2 億円
・ 日本BS放送 (単体)	9 億円	前同比	+0 億円

経常利益・四半期純利益

連結 経常利益 90億円

(前同比 △48億円 予想比 △17億円)

営業外損益

前同比 +1億円

- ◆ 営業外収益
- ◆ 営業外費用

19年8月期

20年8月期

15億円

16億円

2億円

2億円

連結 親会社株主に帰属する四半期純利益 48億円

(前同比 △34億円 予想比 △13億円)

特別損益

前同比 +0億円

- ◆ 特別利益
- ◆ 特別損失

19年8月期

20年8月期

0億円

0億円

2億円

1億円

税金費用

前同比 △6億円

- ◆ 法人税等合計
 - ・法人税、住民税及び事業税
 - ・法人税等調整額

38億円

32億円

38億円

27億円

△0億円

4億円

非支配株主に帰属する 四半期純利益

前同比 △6億円

- ◆ 非支配株主に帰属する四半期純利益

15億円

8億円

〈連結〉 貸借対照表

単位：百万円	2019年8月末	2020年2月末	前期末比増減	2019年2月末
流動資産	208,936	206,891	△2,045	201,558
現金及び預金	25,791	26,165	+373	24,021
商品及び製品	127,954	125,028	△2,925	126,498
有形固定資産	87,509	89,284	+1,774	89,114
無形固定資産	23,105	23,913	+807	22,318
投資その他の資産	80,898	80,490	△407	81,477
固定資産	191,514	193,688	+2,173	192,911
資産合計	400,451	400,579	+128	394,470
流動負債	173,927	173,467	△459	165,814
短期有利子負債（含むリース）	60,073	76,297	+16,223	68,298
ポイント引当金	12,922	12,790	△132	12,438
固定負債	63,181	60,094	△3,087	66,463
長期有利子負債（含むリース）	31,163	28,386	△2,776	35,498
負債合計	237,108	233,562	△3,546	232,277
純資産合計	163,342	167,017	+3,675	162,192
負債・純資産合計	400,451	400,579	+128	394,470

〈連結〉 キャッシュフロー計算書

単位：百万円	2019年8月期 上半期	2020年8月期 上半期	
営業活動によるCF	△11,481	△2,979	・たな卸資産の減少
投資活動によるCF	△6,263	△7,550	・有形固定資産の取得 ・無形固定資産の取得
財務活動によるCF	19,798	10,903	・借入金の増加
現金等の期末残高	24,021	26,165	

〈連結〉 品目別売上高

単位：百万円，%	2019年8月期上半期		2020年8月期上半期						
	金額	構成比	金額	内 ビックカメラ		内 コジマ		構成比	前同比
				金額	前同比	金額	前同比		
音響映像商品	70,735	16.0	71,766	45,119	96.6	23,968	111.6	16.5	101.5
カメラ	18,991	4.3	16,105	12,296	81.1	3,359	100.2	3.7	84.8
テレビ	19,760	4.5	22,761	11,073	111.2	11,487	119.2	5.2	115.2
オーディオ	7,571	1.7	7,505	4,907	93.7	2,331	111.8	1.7	99.1
家庭電化商品	128,668	29.1	131,515	70,974	101.0	59,314	104.2	30.1	102.2
冷蔵庫	16,836	3.8	19,126	8,902	112.0	10,184	115.2	4.4	113.6
洗濯機	17,396	3.9	18,542	9,023	105.7	9,483	107.4	4.3	106.6
調理家電	19,411	4.4	19,054	10,383	95.2	8,446	102.7	4.4	98.2
季節家電（エアコン）	23,105	5.2	21,583	9,574	93.9	11,942	93.4	4.9	93.4
理美容家電	24,318	5.5	24,203	16,636	96.6	7,230	107.9	5.5	99.5
情報通信機器商品	144,259	32.7	138,534	74,492	95.0	35,983	98.6	31.7	96.0
パソコン本体	36,792	8.3	41,171	27,544	106.6	11,617	129.5	9.4	111.9
パソコン周辺機器	13,917	3.2	14,400	7,860	102.0	4,620	111.7	3.3	103.5
携帯電話	63,570	14.4	53,561	20,898	79.1	10,778	74.4	12.3	84.3
その他の商品	91,434	20.7	88,338	60,364	96.5	14,028	98.6	20.2	96.6
ゲーム	23,017	5.2	21,288	15,103	93.5	4,584	92.7	4.9	92.5
時計	12,364	2.8	10,603	10,157	84.9	324	107.8	2.4	85.8
スポーツ用品	5,276	1.2	5,392	4,736	99.8	638	122.9	1.2	102.2
玩具	7,538	1.7	7,439	4,997	99.0	1,635	96.1	1.7	98.7
メガネ・コンタクト	3,375	0.8	3,146	3,110	94.5	33	40.7	0.7	93.2
酒類・飲食物	4,099	0.9	4,083	-	-	148	111.8	0.9	99.6
医薬品・日用雑貨	10,420	2.3	9,435	8,534	89.9	811	94.8	2.2	90.5
物品販売事業	435,097	98.5	430,154	250,951	97.3	133,295	103.2	98.5	98.9
その他の事業	6,800	1.5	6,433	-	-	-	-	1.5	94.6
合計	441,897	100.0	436,588	250,951	97.3	133,295	103.2	100.0	98.8

〈単体〉 新規出店

日本橋三越本店への出店

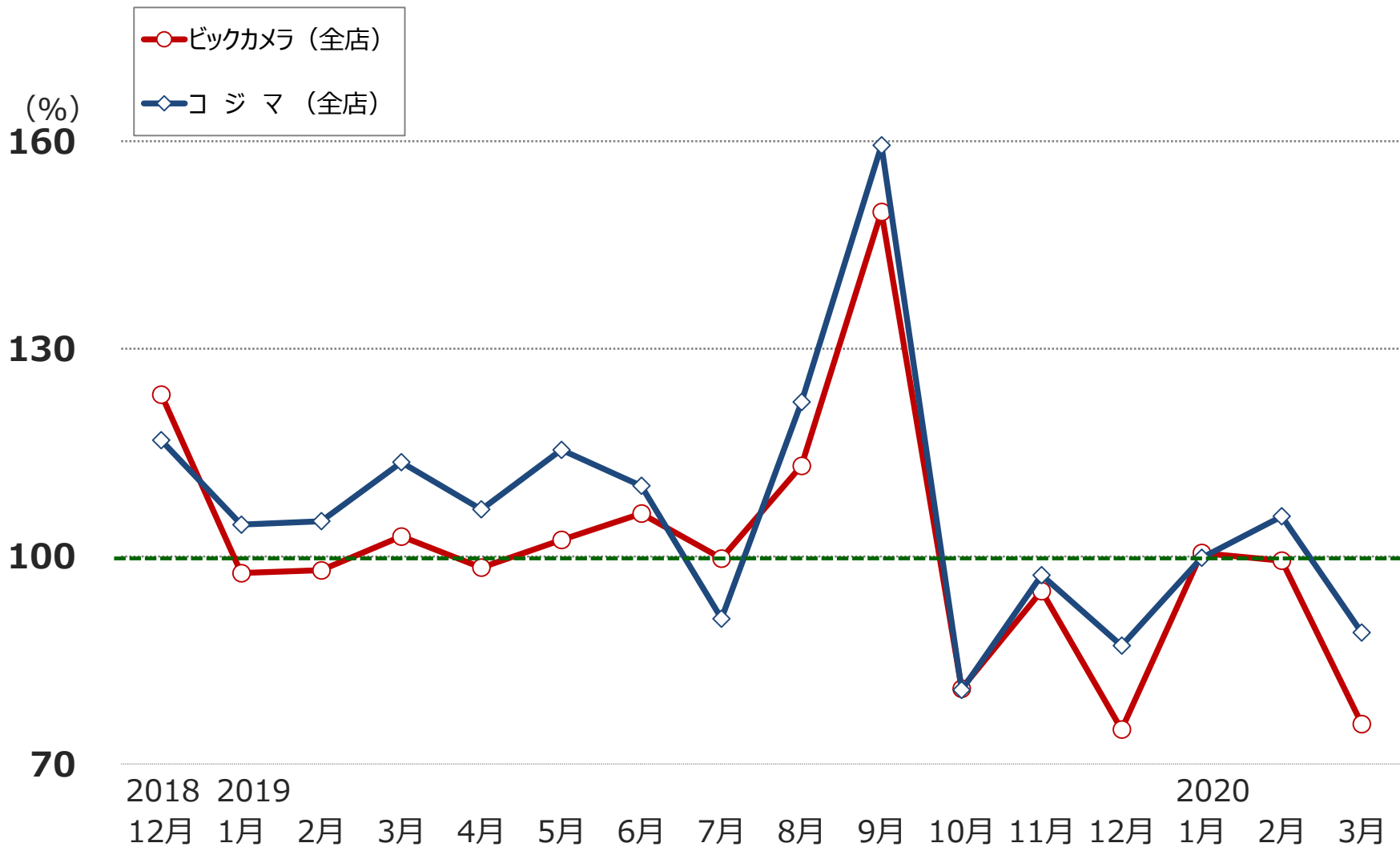


店名 ビックカメラ所沢駅店
 出店先 西武所沢S.C. (旧 所沢西武)
 面積 約3,300㎡
 開店日 2019年11月8日



店名 ビックカメラ 日本橋三越
 出店先 日本橋三越本店 新館
 面積 約1,200㎡
 開店日 2020年2月7日

月次売上高の推移 (前年同月比POSベース)



注) ビックカメラ (全店) のPOS実績に卸売売上 (楽天ビックなど) は含みません。

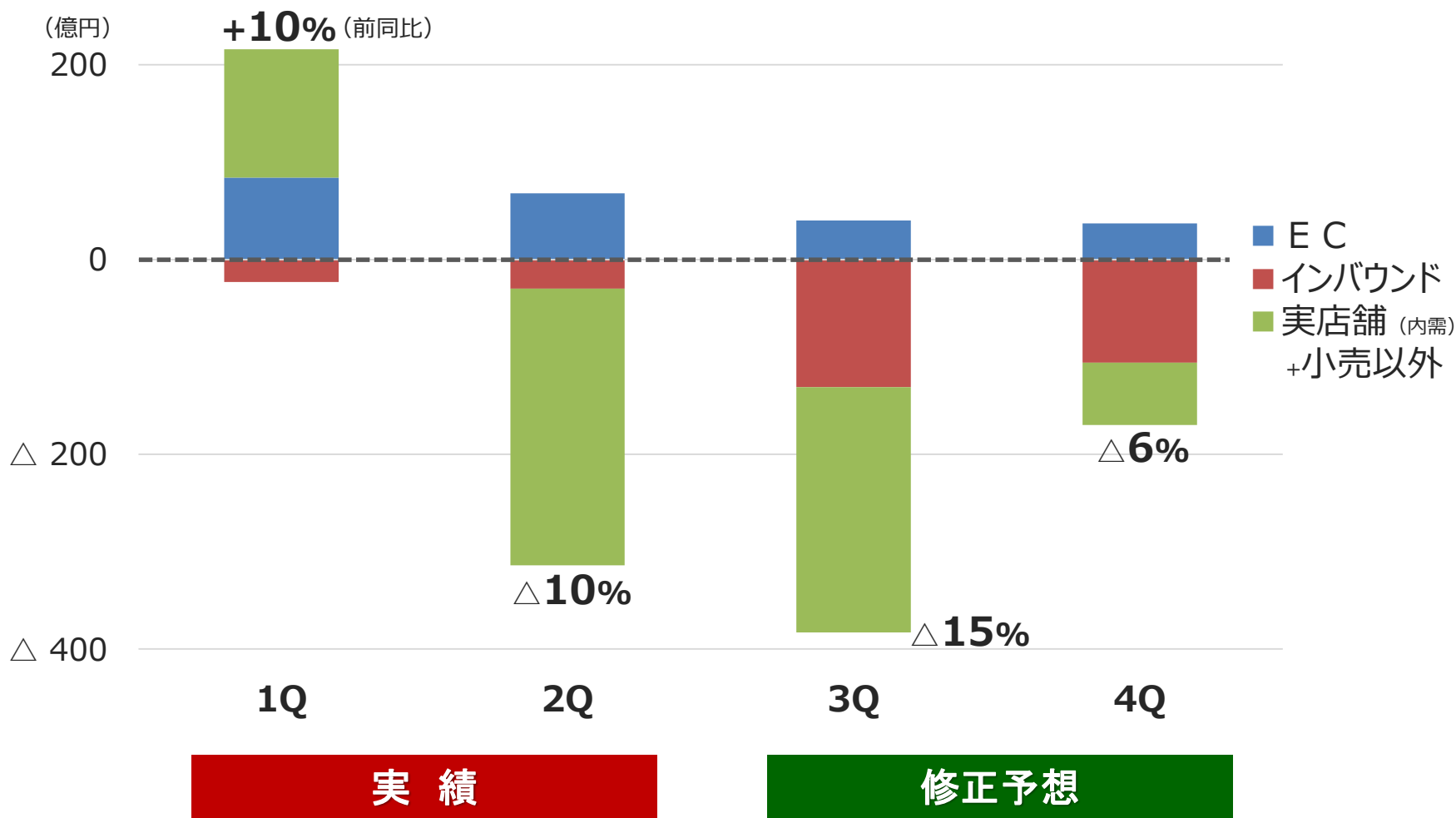
1. 2020年8月期 上半期決算

2. 2020年8月期 業績予想

3. トピックス

新型コロナウイルスの影響

(四半期) 連結売上高の増減



〈連結〉業績予想

通 期

単位：百万円，%	19/8期		20/8期 期初予想			20/8期 修正予想					
	実績	売上比	期初予想	売上比	前期比	修正予想	売上比	対 前期		対 期初予想	
								前期比	増減額	予想比	増減額
売上高	894,021	-	941,000	-	105.3	841,000	-	94.1	△53,021	89.4	△100,000
営業利益	22,943	2.6	25,200	2.7	109.8	3,500	0.4	15.3	△19,443	13.9	△21,700
経常利益	25,871	2.9	26,900	2.9	104.0	6,500	0.8	25.1	△19,371	24.2	△20,400
親会社株主に帰属する 当期純利益	14,047	1.6	15,400	1.6	109.6	1,800	0.2	12.8	△12,247	11.7	△13,600
売上総利益率		27.2		27.5			27.1				
販管費率		24.7		24.9			26.7				
ポイント販促費率		3.3		3.2			3.2				

下半期

単位：百万円，%	19/8期		20/8期 期初予想			20/8期 修正予想（差額）					
	実績	売上比	期初予想	売上比	前同比	修正予想	売上比	対 前年同期		対 期初予想	
								前同比	増減額	予想比	増減額
売上高	452,123	-	483,500	-	106.9	404,412	-	89.4	△47,712	83.6	△79,088
営業利益	10,283	2.3	15,100	3.1	146.8	△ 4,165	△1.0	-	△14,449	-	△19,265
経常利益	11,932	2.6	16,100	3.3	134.9	△ 2,596	△0.6	-	△14,529	-	△18,696
親会社株主に帰属する 四半期純利益	5,736	1.3	9,200	1.9	160.4	△ 3,054	△0.8	-	△8,790	-	△12,254
売上総利益率		27.3		27.8			27.0				
販管費率		25.0		24.7			28.0				
ポイント販促費率		3.2		3.1			3.2				

〈単体〉業績予想

通 期

単位：百万円，%	19/8期		20/8期 期初予想			20/8期 修正予想					
	実績	売上比	期初予想	売上比	前期比	修正予想	売上比	対 前期		対 期初予想	
								前期比	増減額	予想比	増減額
売上高	516,078	-	536,000	-	103.9	463,000	-	89.7	△53,078	86.4	△73,000
営業利益	9,941	1.9	13,200	2.5	132.8	△ 4,500	△1.0	-	△14,441	-	△17,700
経常利益	12,185	2.4	15,700	2.9	128.8	△ 900	△0.2	-	△13,085	-	△16,600
当期純利益	7,300	1.4	10,400	1.9	142.5	△ 500	△0.1	-	△7,800	-	△10,900
売上総利益率		26.1		26.8			25.9				
卸売除く		27.2		28.1			27.3				
販管費率		24.2		24.4			26.8				
ポイント販促費率		4.3		4.1			4.4				

下半期

単位：百万円，%	19/8期		20/8期 期初予想			20/8期 修正予想（差額）					
	実績	売上比	期初予想	売上比	前同比	修正予想	売上比	対 前年同期		対 期初予想	
								前同比	増減額	予想比	増減額
売上高	258,172	-	271,500	-	105.2	212,048	-	82.1	△46,124	78.1	△59,452
営業利益	3,365	1.3	7,600	2.8	225.8	△ 7,036	△3.3	-	△10,401	-	△14,636
経常利益	4,552	1.8	8,600	3.2	188.9	△ 5,332	△2.5	-	△9,884	-	△13,932
四半期純利益	1,985	0.8	5,700	2.1	287.1	△ 3,629	△1.7	-	△5,614	-	△9,329
売上総利益率		26.0		27.2			25.7				
卸売除く		27.2		28.5			27.2				
販管費率		24.7		24.4			28.8				
ポイント販促費率		4.2		4.1			4.5				

配当金

		2015年 8月期	2016年 8月期	2017年 8月期	2018年 8月期	2019年 8月期	2020年 8月期 (予想)
1株あたりの 配当額 (円)	年間	10	12	12	20	20	未定
	中間	5	5	5	5	10	10
	期末	5	7	7	15	10	未定
配当金総額 (百万円)		1,772	2,182	2,181	3,609	3,543	—
配当性向 (%)		25.5	18.2	16.2	21.4	25.3	未定
純資産配当率 (%)		1.9	2.1	1.9	2.9	2.7	—

〈連結〉 設備投資・減価償却

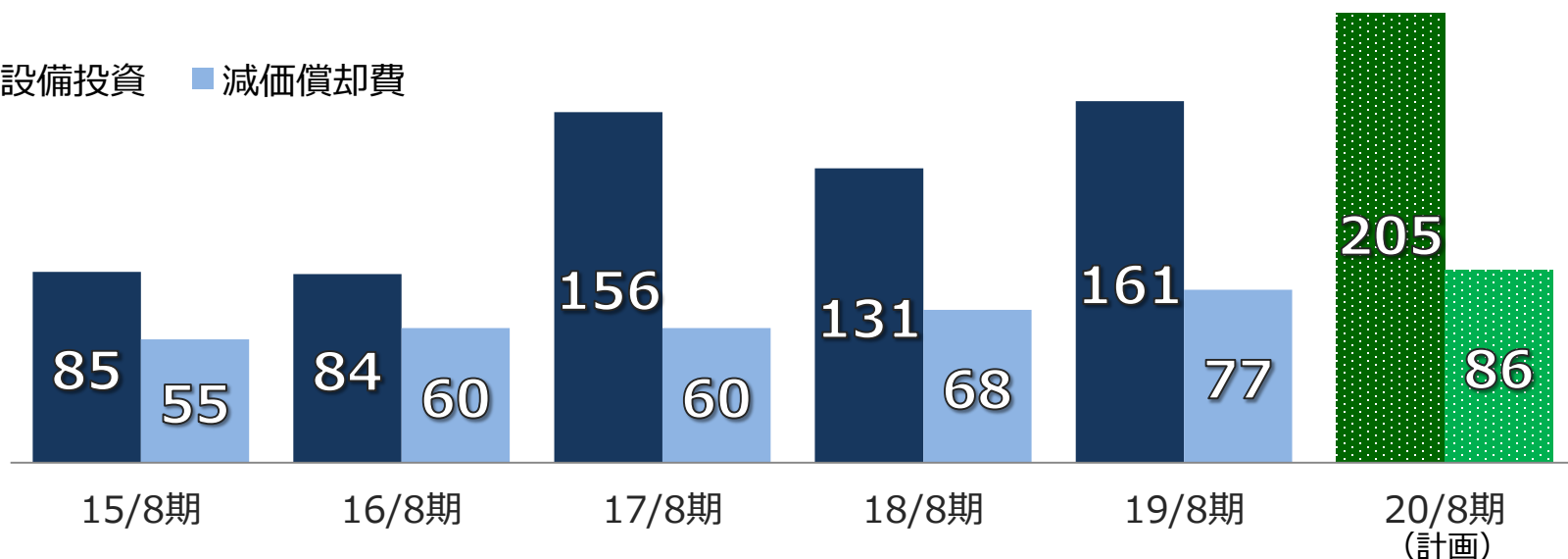
	2019年8月期	2020年8月期 (計画)
設備投資額	161 億円	205 億円
主な内容	<ul style="list-style-type: none"> ・ I T (E C ・ 基幹) ・ 既存店改装 ・ 新規出店 (入居保証金含む) 	<ul style="list-style-type: none"> ・ I T (E C ・ 基幹 ・ 効率化) ・ 既存店改装 ・ 新規出店 (入居保証金含む)
減価償却費	77 億円	86 億円

電子棚札の本格導入を開始

(億円)

設備投資と減価償却費

■ 設備投資 ■ 減価償却費



1. 2020年8月期 上半期決算

2. 2020年8月期 業績予想

3. トピックス

オムニチャネルコマース – EC (インターネット通販)

- 連結 EC 売上高 2,000億円を目指す
 - ・今期上半期-連結 669億円 (前年同期比 129%)
- 「O2O」「オムニチャネル」から「OMO」へ
(Online-merges-offline)

求められていること

IT・Aiでできること

品揃え

商品・サービスの提案

体感・体験
販売員の接客

適切なニーズ把握
柔軟な価格設定



オムニチャンネルコマース – 物流

- 旗艦物流拠点の増床
- 物流を通じた企業価値の向上

船橋センターの増床

【既存】 MFLP船橋Ⅰ
 +
 【増床】 MFLP船橋Ⅱ

EC倉庫面積
1.7倍
 (従来比)

物流拠点の増床部
 場 所 MFLP船橋Ⅱ (1F)
 (既存のMFLP船橋Ⅰに隣接)
 稼働開始 2020年3月



物流からロジスティクスへ

- ◆ 物流本部
→ ロジスティクス本部 への改称
- ◆ 運搬、保管、管理の業務領域を拡大
→ 配送を通じた顧客満足度の向上にも取り組む

新体制 (2020.4.1)

ロジ
スティクス
本部

ロジスティクス部

ロジスティクスサービス部

ロジスティクスシステム部

オムニチャネルコマース – ITによる店頭の変化

- 電子棚札変わる購買体験
 - ・電子棚札により、販売効率や販売力が向上
- 導入費用の圧縮（当初比4分の1減）

電子棚札で変わるショッピング

価格の柔軟性	他店在庫やクチコミの確認 店頭でEC注文	情報収集して 自宅で注文
--------	-------------------------	-----------------



導入スケジュール



導入対象：ビックカメラ全店
ソフマップの中古商品

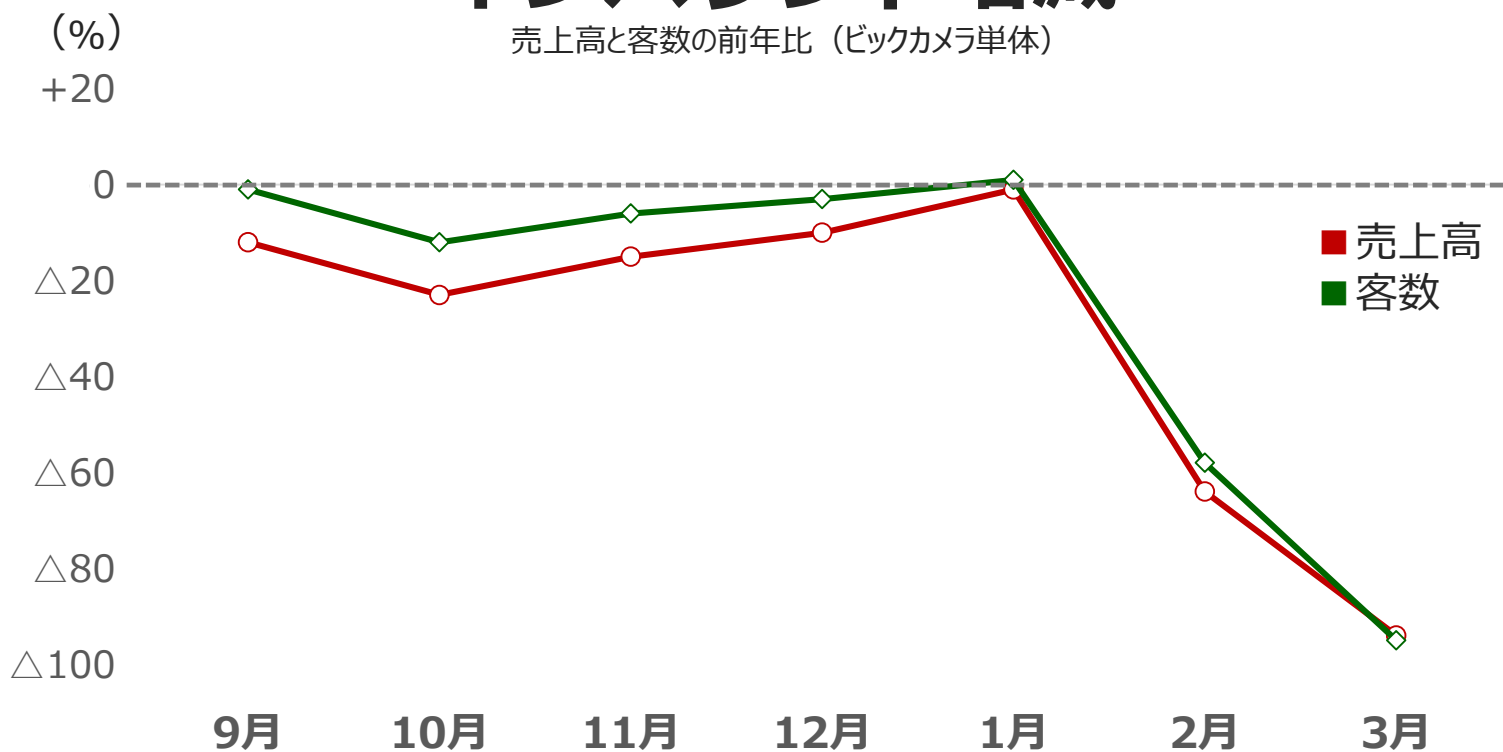
導入済み店舗
池袋本店、有楽町店、ビックロ新宿東口店、新宿西口店、ラゾーナ川崎店、札幌店、名古屋駅西店、なんば店 + 2018年秋以降の新店

インバウンド

- 1月は売上高・客数共に前年並み
- 来期以降の回復に期待

インバウンド増減

売上高と客数の前年比（ビックカメラ単体）



PB（プライベートブランド）商品

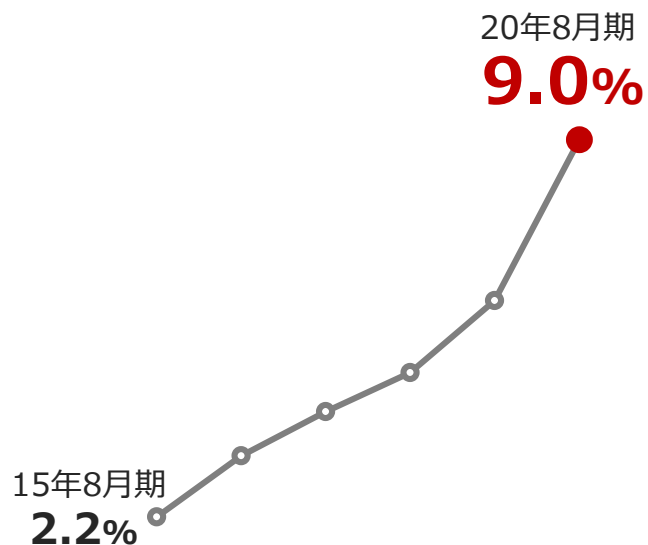
■ 売上貢献の拡大

・20/8期 上半期 前年同期比 147% | 売上比率 9.0%

■ 商品の開発と販売で差別化を進める

PB商品の成長

売上高に占めるPB商品の売上構成比（上半期）



TAG labelシリーズ



注）PB商品はビックカメラ、コジマ、ソフマップの3社のPOS実績を基準に集計しています。

本資料は、当社の事業及び業界動向について当社による現在の予定、推定、見込み又は予想に基づいた将来の展望についても言及しています。

これらの将来の展望に関する表明は、様々なリスクや不確かさが伴っています。既に知られた、もしくははまだ知られていないリスク、不確かさその他の要因が、将来の展望に対する表明に含まれる事柄と異なる結果を引き起こさないとも限りません。当社は、将来の展望に対する表明、予想が正しいと約束することはできず、結果は将来の展望と著しく異なることもありえます。

本資料における将来の展望に関する表明は、2020年4月17日現在において利用可能な情報に基づいて、当社により2020年4月17日現在においてなされたものであり、将来の出来事や状況を反映して将来の展望に関するいかなる表明の記載をも更新し、変更するものではありません。

2020年4月
株式会社ビックカメラ
株式会社コジマ

